

## 市民の請願・陳情

### 中原歩道橋補修工事

2009年10月、市民の要望を受け、国土交通省に2度出向き現状を訴えました。2010年3月の一般質問にて、車両事故以来永らく通行することの出来なくなった国道139号中原歩道橋の問題は市民の安全、特に児童の安全の面からこれ以上放置できない問題だと質問しました。結果、新聞紙上にも取り上げられ問題が表面化。現在は無事に補修され、住民の安全の懸け橋として使用されています。

### 第二小学校グラウンドバックネット裏トイレと鐘山グラウンドバックネット裏トイレ

2008年12月の一般質問にて、「臭い・暗い・汚い・怖い」というイメージの両トイレ改修について市民の要望を受け、おもてなしの富士吉田市としていかなものかという質問をしました。また、2010年12月の一般質問にて、両トイレの進捗状況を質問しました。結果、2011年3月末で完成し供用を進めています。



中原歩道橋



第三小学校トイレ



鐘山グラウンドトイレ

## 地域医療

### 小児初期救急医療センターを富士吉田市に誘致

2006年4月、子育て世代の声を聴き郡内の小児救急の空洞化を危惧し地域住民と誘致活動を取り組みました。2007年4月、小児救急センターの富士吉田市誘致を公約に市議会議員選挙に立候補し、初当選しました。2007年4月、我が子の発熱が郡内対応できず深夜にわたって甲府の小児初期救急に頼り改めて必要性を実感。2007年8月、兼ねてより約束してあった横内知事表敬訪問にて小児救急センターの富士吉田市誘致を提言。2007年12月、一般質問にて都留市との綱引きを鑑みてセンターの誘致を富士吉田市に強く要望しました。2008年3月、小児救急センターを横内知事並びに医師会等関係各位協力のもと市内に開業することが決定し、現在に至ります。



小児初期救急医療センター

### 市立病院へのがん治療機器リニアックの整備

市立病院は郡内唯一の地域がん診療連携拠点病院の指定を受けており、新規リニアック整備が早期になされていないと指定から外されてしまいます。2009年7月、文教厚生委員長として市長・議長らとともに訪庁し財政支援要請。2009年9月の一般質問にてリニアックの早期整備を要請しました。2011年3月までに恩賜林組合の協力のもと市立病院にて運用開始です。

# 為せば成る

為さねば成らぬ何事も成らぬは人の為さぬなりけり

江戸時代中頃の出羽米沢藩第9代藩主・上杉治憲（鷹山）が財政破綻した藩経済を立て直す際に、領内の家臣及び百姓に対して、立て直すための心構えについて説いた文書として有名で、国内自治体アンケートのみならず、アメリカの大統領ジョン・F・ケネディや42代ビル・クリントンまでもが日本人の政治家の中で一番尊敬している人物として名を挙げています。ちなみに、「為せば成る 為さねば成らぬ 成る業を 成らぬと捨つる 人の擧ぎ」という武田信玄の遺した格言が下敷きになっています。

## 市民の声を市政に

市議会議員の役割ってなんですか？

- 市政に必要な条例や予算を定めたり、決算を認定する等の議決をします。
- 市政が適正に行われているかを調べるために、市の事務の検査・監査をします。
- 市民から提出される請願・陳情を受理し提言等、議会として意思決定をします。
- 市民に重要だが国や県に關係した場合の議決、関係機関に意見書提出をします。

新聞で読んだのですが、最近の地方議員は一般質問をほとんどしないとのことですが、一般質問って何ですか？

「特定の議案とは関係なく、政策提案・提言を行ったり、役所の仕事・行政事務全般について執行機関の見解を求めること」、もしくは「特定の議案等について問題点や不明確な点を問いただすことで行政をチェックすること」です。

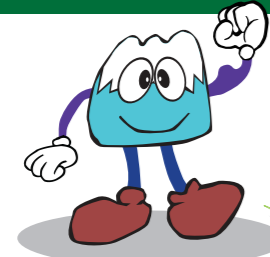
議会は執行機関をチェック・監視することが重要な機能なので、執行機関への質問（一般質問）は住民代表としての意思決定機関である議会の役割から、必然的に導かれる権能で、つまり議員の大切な仕事です。

特にこれからの地方議員には提言する力が求められています！

四年間で六度の一般質問で市民の声を市政に届けました。

一般質問の詳細はホームページ、<http://www.kotaro.vc/>をご覧ください。

## 富士吉田市には富士山という他地域に負けない素晴らしい資源があります



### 2007年12月の一般質問

富士吉田市の地の利を生かし、環境と景観に配慮した街づくりを提唱。富士吉田市の環境にふさわしい先端技術を持った企業と連携すべきと提言。市長はエコカーに乗って市の広告塔になるぐらいの気構えが欲しいと提案。横山ゆうじ議員生活最初の一般質問にて信念を語りました。

### 2010年3月の一般質問

東富士五湖道路を恒久無料化し、さらに道の駅との接続道路を設置し、富士見バイパスへと繋げる道路の整備を通してエリアの活性化を提案。

### 2009年9月の一般質問

景観を活かした街づくりを再度提唱、市の基本計画を再考するよう提案。新図書館への太陽光パネル設置を強く要請。

### 2008年6月の一般質問

富士山世界文化遺産の早期登録が富士吉田市の起爆剤になると提唱。環境と景観に関連した国の補助金は積極的に活用すべきだと提言。富士吉田市のビジョンを示すため文化エリア新図書館に太陽光パネル設置を提案。富士山と景観を活かすような観光に特化した農業を推進し、雇用と活性化を提言。太陽光パネルなど、できる範囲から実行していくことに。

### 2008年12月の一般質問

富士山に見える景観を活かした街づくりを再度提唱。電線地中化（富士見バイパス・中央通り・本町通り）等の施策を積極的に行うよう提案。

未来の子供たちのために

### 2010年12月の一般質問

富士山の麓から山頂まで制覇した人に市の認定証を授与し、市内で優待される制度を実施するよう提案。新聞発表通り、2011年7月より実施予定。

## 老人介護サービスは子育て・現役世代の大きな課題です

### 2010年12月の一般質問

環境と景観に配慮した富士吉田モデルと言える日本唯一のホスピタリティと先端医療の融合した総合的な街づくりを提唱。予定されている地域密着型特別養護老人ホームの増築を提案。県に補助を求め2施設公募していく予定。

融合

医療と介護

### 富士吉田モデルの医療と介護

富士山と環境と景観に優れた本市は、医療先端技術の被験者として治療と癒しを求める人たち、または人生最後の時を希望する人たち、さらにそのための企業や施設を積極的に誘致することで財源と雇用を確保し、その恩恵を還元させることで日本唯一の先進ホスピタリティのまちが実現できる可能性もあります。このことは、本市が富士山を有しているからこそ実現可能なプラ

## 環境と景観に配慮した街づくりを推進



文化エリア新図書館に太陽光パネル設置

太陽光パネル40kw設置を2010年度予算化し2011年実現。